

*Aannemersbedrijf /  
Las en Montage*



Plaisier

# Energie management actieplan

CO2 prestatieladder

Akkoord directie:

Anneriet Hoogland

Opgesteld door:	Nico Krijgsman
Versie:	2.0 dd 26-2-2021

Proces:	Energiemanagement en CO <sub>2</sub> footprint
Product:	Energie management actieplan

## 1 Versiebeheer

Versienr	Datum	Wijzigingen
1.0	2-11-2017	Originele versie
2.0		Aanpassing naar 2021-2023 en Prestatieladder handboek 3.1

## 2 Inhoud

1	Versiebeheer .....	1
2	Inhoud .....	1
3	Inleiding .....	2
4	Grenzen en omvang van Plaisier .....	3
5	Inventarisatie energiestromen en reductie.....	4
5.1	Energieverbruikers en energieverbruik.....	4
5.1.1	Scope 3 Zakelijk vervoer onder werktijd .....	5
5.2	Bron conversiefactoren .....	5
6	Het proces .....	6
7	Stakeholders en communicatie .....	7
8	Verantwoordelijkheden.....	8
9	Bijlage: achtergrond gegevens .....	9
9.1	Relatietabel emissie inventaris.....	9
9.2	Organigram.....	10

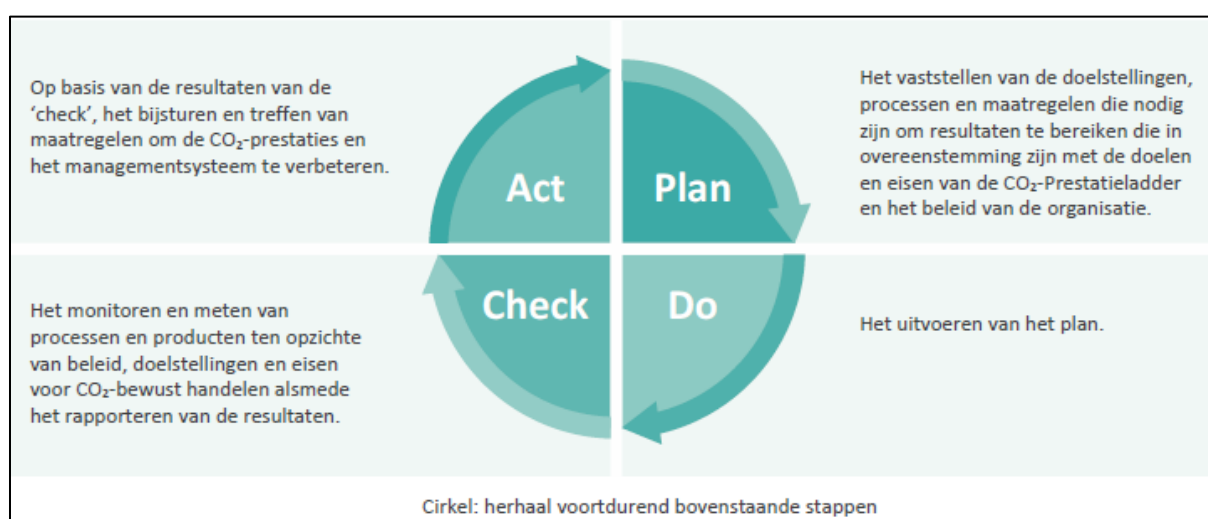
Proces:	Energiemanagement en CO <sub>2</sub> footprint
Product:	Energie management actieplan

### 3 Inleiding

Plaisier ziet het als zijn maatschappelijke plicht om verantwoord met de wereld om te gaan. Eén van de doelstellingen die hierbij horen is het beperken van de CO<sub>2</sub> uitstoot. Dit document is gemaakt om de uitgangspunten en werkwijze van Plaisier vast te leggen m.b.t. het meten van onze CO<sub>2</sub> uitstoot en de mogelijkheden die wij zien en benutten om de CO<sub>2</sub> uitstoot te reduceren of te compenseren. Het document vormt een basis voor:

- duurzaam ondernemen
- benutten van besparingsmogelijkheden
- bewustzijn vergroten bij medewerkers en onderaannemers
- het behalen van voordeel in aanbestedingsprocedures

Tevens geeft dit document de PDCA cyclus aan



Proces:	Energiemanagement en CO <sub>2</sub> footprint
Product:	Energie management actieplan

## 4 Grenzen en omvang van Plaisier

De bedrijven Aannemersbedrijf P. Plaisier B.V. en Plaisier Las en Montage B.V. opereren samen onder de naam Plaisier.

Plaisier is gespecialiseerd in de aanleg en vervanging van energie- en multi media kabels en gas- en waterleidingen. De opdrachtgevers zijn de netbeheerders in Noord-Holland. Het grootste deel van ons werk bestaat uit combi werken. Daarnaast worden er projecten aangenomen.

De projecten en werken zijn dusdanig klein dat er op een project geen aanbestedingsvoordeel te halen valt met CO<sub>2</sub> reductie. Ook een aparte projectregistratie is niet effectief. Het totaal van de projecten zit in de uitstoot van de holding.

Plaisier heeft circa 35 mensen in dienst waarvan ca. 10 hun werk voornamelijk op kantoor uitvoeren. De medewerkers die op locatie hun werk uitvoeren of door hun functie veel mobiel zijn hebben een bedrijfsauto ter beschikking. Voor de monteurs geldt dat deze zijn uitgerust met de meest benodigde gereedschappen en materialen. Specifieke materialen en gereedschappen kunnen op de werf aan de Industrieweg 19 te Middenmeer worden opgehaald. De materialen voor projecten worden door de opdrachtgevers op de projectlocatie afgeleverd.

Voor de werken worden onderaannemers ingehuurd. Onze rapportage beperkt zich tot het eigen bedrijf zoals dat in de organogram van paragraaf 8.2 is weergegeven.

In 2016 was de totale CO<sub>2</sub> uitstoot van Plaisier 348 ton en in 2020 was dit 239,3 ton.

Hierdoor valt Plaisier in de categorie Klein bedrijf<sup>1</sup>.

	Diensten <sup>7</sup>	Werken/leveringen
<b>Kleine organisatie (K)</b>	Totale CO <sub>2</sub> -uitstoot bedraagt maximaal (≤) 500 ton per jaar.	Totale CO <sub>2</sub> -uitstoot van de kantoren en bedrijfsruimten bedraagt maximaal (≤) 500 ton per jaar, <b>en</b> de totale CO <sub>2</sub> -uitstoot van alle bouwplaatsen en productielocaties bedraagt maximaal (≤) 2.000 ton per jaar.
<b>Middelgrote organisatie (M)</b>	Totale CO <sub>2</sub> -uitstoot bedraagt maximaal (≤) 2.500 ton per jaar.	Totale CO <sub>2</sub> -uitstoot van de kantoren en bedrijfsruimten bedraagt maximaal (≤) 2.500 ton per jaar, <b>en</b> de totale CO <sub>2</sub> -uitstoot van alle bouwplaatsen en productielocaties bedraagt maximaal (≤) 10.000 ton per jaar.
<b>Grote organisatie (G)</b>	Totale CO <sub>2</sub> -uitstoot bedraagt meer dan (>) 2.500 ton per jaar.	Overig

Voor kleine organisaties gelden de volgende vrijstellingen en regels:

Voor kleine organisaties gelden de eisen 5.A.2-2, 5.A.3, 4.C, 5.C, 4.D en 5.D niet. Kleine organisaties dienen bij eis 4.A.1 in plaats van twee, slechts één ketenanalyse te maken

De doelstellingen van Plaisier is om in 2021 te komen tot certificering op niveau 3 van de CO<sub>2</sub> prestatieladder.

Doordat Plaisier een kleine organisatie is, is Plaisier ook plat georganiseerd. De directeur, Anneriet Hoogland, is verantwoordelijk voor het plan en het behalen van de doelstellingen.

Bij de KAM medewerker ligt de taak om de doelstellingen te communiceren, de activiteiten uit te zetten die nodig zijn om de doelstellingen te realiseren en het bewaken dat de doelstellingen daadwerkelijk worden gehaald. Voor het uitvoeren van alles wat met CO<sub>2</sub> monitoring en reductie te maken heeft, is een jaarlijks budget van 5.000 euro beschikbaar.

<sup>1</sup> Tabel 4.1 Groottecategorieën Handboek CO<sub>2</sub> prestatieladder

Proces:	Energiemanagement en CO <sub>2</sub> footprint
Product:	Energie management actieplan

## 5 Inventarisatie energiestromen en reductie

In het kader van de CO<sub>2</sub>-prestatieladder wordt het begrip 'energiestroom' gehanteerd. Energiestromen kenmerken zich doordat verbruik leidt tot CO<sub>2</sub>-emissie. Brandstoffen ten behoeve van auto's, machines en gereedschappen, gas voor verwarming en elektriciteit voor elektrische apparatuur zijn de meest voorkomende energiestromen.

De tabel hieronder vermeldt in de eerste kolom de energiestromen die door Plaisier worden ingezet voor het uitvoeren van de bedrijfsactiviteiten. In 2017 is ervoor gekozen om als basisjaar 2016 te nemen. Voor dit nieuwe plan blijft dat gehandhaafd. De doelstelling is 4% CO<sub>2</sub> reductie in 2024.

Plaisier		2016		Plan 2020		Realisatie 2020				Plan 2024	
		Uitstoot		Uitstoot		Uitstoot		Red. t.o.v. 2016		Red. t.o.v. 2020	
		ton CO <sub>2</sub>	%	ton CO <sub>2</sub>	%	ton CO <sub>2</sub>	%	ton CO <sub>2</sub>	%	ton CO <sub>2</sub>	%
<b>CO<sub>2</sub> scope 1</b>											
Aardgas voor verwarming	Brandstof & warmte	35,1	9%	35,1	10%	15,1	6%	20,0	57%	15,1	0%
Propaan	Brandstof & warmte	1,45	0%	1,4	0%	1,0	0%	0,5	34%	1,0	0%
Benzine	Mobiele werktuigen	3,02	1%	3,0	1%	3,0	1%	0,0	1%	3,0	0%
Diesel	Mobiele werktuigen	92,2	25%	87,6	26%	77,7	32%	14,5	16%	77,0	1%
Personenwagen (in liters) benzine	Zakelijk verkeer	0	0%	0,0	0%	1,7	1%	-1,7		4,0	-142%
Personenwagen (in liters) diesel	Zakelijk verkeer	6,38	2%	6,3	2%	15,7	7%	-9,3	-146%	10,0	36%
Bestelwagen (in liters) diesel	Zakelijk verkeer	218	58%	204,9	61%	125,0	52%	93,0	43%	120,0	4%
		356	95%	338,4	100%	239	100%	116,9	33%	230	4%
<b>CO<sub>2</sub> scope 2</b>											
Ingekochte elektriciteit	Elektriciteit	24,0	6%	24,0	7%	0	0%	24,0	100%	0,0	
Waarvan groene stroom uit windkracht	Elektriciteit	-6,0	-2%	-24,0	-7%	0	0%	-6,0	100%	0,0	
Gedeclareerde km personenwagen	Zakelijk verkeer	0	0%	0	0%	0	0%	0,0		0,0	
		18,0	5%	0	0%	0,0	0%	18,0	100%	0,0	
<b>Totaal</b>											
		374		338,4		239	100%	134,9	36%	230,1	4%

Besparingen vanaf 2021 gaan behaald worden door:

- Instructie bestuurders en kraanmachinisten
  - Het nieuwe rijden
  - Het nieuwe draaien
  - Maandelijks controle bandenspanning
  - Indien mogelijk met elkaar meerijden
- Indien materieel vervangen moet worden dit doen door energiezuiniger materieel
- Twee keer per jaar monitoren en communiceren over het energieverbruik en de CO<sub>2</sub> uitstoot
- Participeren in het Westfries milieuplatform. Dit is een groep ondernemingen die gebruik maken van de Stimular Milieubarometer en tot doel heeft kennis en ervaringen te delen m.b.t. mogelijkheden om de CO<sub>2</sub> uitstoot te beperken.

### 5.1 Energieverbruikers en energieverbruik

>90% van de CO<sub>2</sub> uitstoot wordt veroorzaakt door verbranding van diesel en benzine voor de mobiele werktuigen en vervoersbewegingen. Uitgangspunt voor het totale verbruik zijn de verschillende grootboekrekeningen. De verdeling van het brandstofverbruik wat op de werf wordt getankt, vindt plaats doordat de labels die nodig zijn om te kunnen tanken gekoppeld zijn aan een persoon en aan een voertuig/werktuig. Op die manier is duidelijk hoeveel liter naar welk voertuig/werktuig gaat.

Proces:	Energiemanagement en CO <sub>2</sub> footprint
Product:	Energie management actieplan

Op [02 Handleiding invullen milieubarometer.docx](#) staat in detail beschreven waar de gegevens van het energieverbruik vandaan komen en hoe de gegevens van de tankbeurten bij Plaisier worden bepaald.

### Gas en elektriciteit

In september 2016 is Plaisier overgegaan naar Vattenfall (eerst Nuon) als leverancier van gas en elektriciteit. Hierbij is overgegaan naar 100% groene stroom uit Nederland. Zie <https://www.vattenfall.nl/producten/stroom/stroometiket/> voor een verklaring van de herkomst van deze stroom.

De meterstanden worden dagelijks opgeslagen op Mijn.Vattenfall.nl waardoor het verbruik over een willekeurige periode kan worden berekend.

Daarnaast wordt maandelijks een energierapport gemaild met gebruiksgegevens en een vergelijking met eerdere jaren..

De milieubarometer wordt 2 keer per jaar ingevuld op de website van Stimular. T.b.v. het eenduidig invullen van de gegevens is het document [02 Handleiding invullen milieubarometer.docx](#) gemaakt waarop in detail aangegeven is wat de bron van de gegevens zijn. Bij het invullen van de milieubarometer worden tevens de verbruiksgegevens gecontroleerd.

#### 5.1.1 Scope 3 Zakelijk vervoer onder werktijd

Zakelijk vervoer onder werktijd is altijd met een auto van Plaisier. Hierdoor wordt dit meegenomen in scope 1 Personenwagen.

## 5.2 Bron conversiefactoren

Voor het bepalen van de CO<sub>2</sub> uitstoot maken we gebruik van de site [www.milieubarometer.nl](http://www.milieubarometer.nl) . De beheerder van deze site zorgt ervoor dat de conversiefactoren die worden gebruikt voor het omrekenen van de verbruikshoeveelheden naar de bijbehorende CO<sub>2</sub>-emissie actueel zijn.

Proces:	Energiemanagement en CO <sub>2</sub> footprint
Product:	Energie management actieplan

## 6 Het proces

De belangrijkste doelstelling voor 2021 t.m. 2024 is het energie management systeem up to date te houden en scherp te blijven om kansen te zien en te benutten. De verbetering vanaf 2020 is t.o.v. de verbetering na 2016 relatief klein, doordat de grote relatief eenvoudige mogelijkheden benut zijn.

Vervolgens gaat onderzocht worden hoe en waar Plaisier kan besparen en mogelijk tot klimaatneutraal ondernemen kan komen.

Stap	Wat	Wie
Plan	<ul style="list-style-type: none"> <li>• 2 keer per jaar invoeren milieubarometer op de Stimular website</li> <li>• Jaarlijks doorlopen maatregelenlijst</li> <li>• Selecteren uit te zoeken en door te voeren verbetermaatregelen</li> <li>• Communiceren doelstellingen en resultaten in: <ul style="list-style-type: none"> <li>○ Jaarvergadering</li> <li>○ Toolbox meeting</li> <li>○ Uitdelen brochure</li> </ul> </li> <li>• Uitvoeren interne audit met hulp van een externe</li> <li>• Uitvoeren audit door Kiwa t.b.v. certificering</li> </ul>	KAM medewerker
Do	Uitvoeren plan	KAM medewerker
Check	<ul style="list-style-type: none"> <li>• Controleren of het plan wordt uitgevoerd</li> <li>• Vergelijken uitkomsten Milieubarometer met voorgaande waarden</li> <li>• Jaarlijks uitvoeren interne audit <a href="#">05 CO2 auditchecklist.xlsx</a></li> </ul>	KAM medewerker
Act	Bijsturen organisatie t.b.v. het realiseren van de doelstellingen en input leveren voor de nieuwe plan periode.	Directeur

Proces:	Energiemanagement en CO <sub>2</sub> footprint
Product:	Energie management actieplan

## 7 Stakeholders en communicatie

Categorie	Beschrijving	Invloed	Acties
Intern	Medewerkers	Hoog	Communiceren belang, dit herhalen en stimuleren goed gedrag. Dit minimaal 2 keer per jaar in een al dan niet gecombineerde toolboxmeeting en het jaarlijks d.m.v. een bedrijfsbrede KAM directiebeoordeling (maart/april).
Opdrachtgevers	Alliander, PWN, Ziggo etc.	Laag	Communiceren wat Plaisier doet. Deze bedrijven doen zelf al veel aan klimaatneutraal ondernemen.
Opdrachtnemers	Loonbedrijven	Midden	Voorkeur voor partijen uit de omgeving en modern energiezuinig materieel. Interne communicatie m.b.t. energiezuinig werken delen.
Branchegenoten	Collega aannemers, Bouwend Nederland	Laag	Delen wat Plaisier doet en kennis en ervaringen ophalen.
Regio bedrijven	Milieu Platform Westfriesland	Laag	Delen wat Plaisier doet en kennis en ervaringen ophalen. Ca. 3 à 4 keer per jaar overleg.



Proces:	Energiemanagement en CO <sub>2</sub> footprint
Product:	Energie management actieplan

## 8 Verantwoordelijkheden

V = Verantwoordelijk

U = Uitvoerend

A = Adviesplichtig

I = Wordt geïnformeerd (ook haalplicht!)

Nr	Taak	Directeur	KAM	Hoofduitvoerder	Administratie	Tekenaar	Werkvoorbereiding	Monteurs	Werkplaats
1	Opstellen beleidsplan	V	U						
2	Invoeren en publiceren CO2 footprint		U		?				
3a	Opstellen jaarplan verbeteringen (n.a.v. beoordelen mogelijke maatregelen)		U						
3b	Uitvoeren verbeteringen		V						
3c	Terugkoppelen verbeteracties		U						
3d	Bijstellen/input CO2 footprint		U						
4	Opstelling jaarplan communicatie		U						
5	2 jaarlijkse communicatie (Stimular, eigen website en SKAO)	V	U	I	I	I	I	I	
6	Uitvoeren reguliere toolbox meetings		U	U			I	I	
7	Uitvoeren interne audit		U						
	Bijwonen sectoroverleg	U							
	Bijwonen regionaal overleg	V/U	U						

Proces:	Energiemanagement en CO <sub>2</sub> footprint
Product:	Energie management actieplan

## 9 Bijlage: achtergrond gegevens

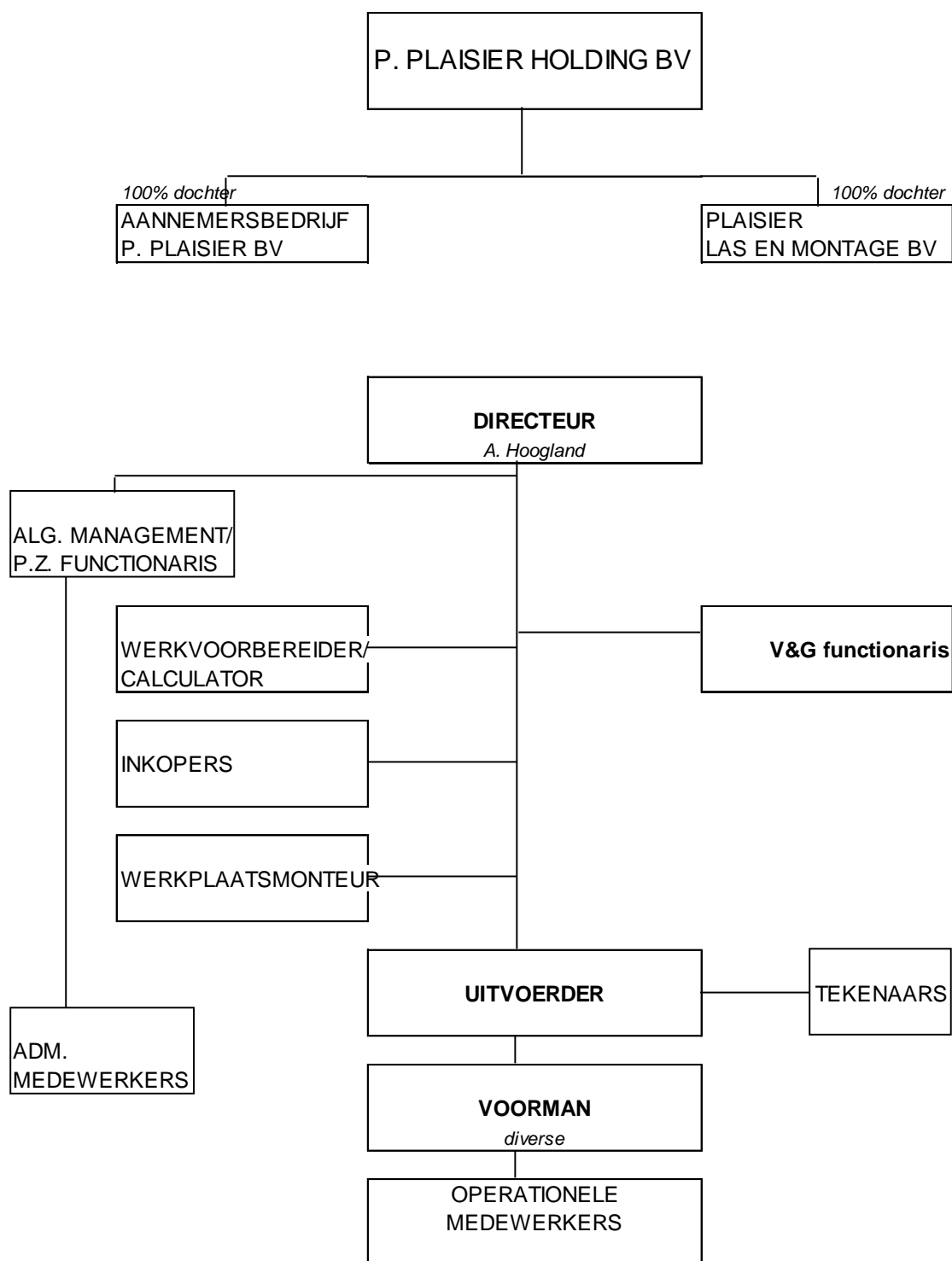
### 9.1 Relatietabel emissie inventaris

De emissie-inventaris van Plaisier is opgesteld in overeenstemming met paragraaf 7.3 van ISO 14064-1. In de relatietabel die hieronder is opgenomen, wordt per onderdeel van paragraaf 7.3 verwezen naar de paragraaf waarin het betreffende onderwerp wordt behandeld.

Paragraaf	Omschrijving	Paragraaf
7.3a	Description of the reporting organization	3
7.3b	Person responsible	3
7.3c	Reporting period covered	4.1
7.3d	Organizational boundaries	3
7.3e	Direct GHG emissions	4.1
7.3f	Combusting of biomass	N.v.t.
7.3g	GHG removals	N.v.t.
7.3h	Exclusions	3
7.3i	Indirect GHG emissions	4.1
7.3j	Base year	4
7.3k	Changes of recalculations	4.2
7.3l	Methodologies	4.1
7.3m	Change of methodologies	4.1
7.3n	Emissions or removal factors used	4.1
7.3o	Uncertainties	4
7.3p	Statement in accordance with ISO 14064	8.1
7.3q	Statement of describing	Voorblad

Proces:	Energiemanagement en CO <sub>2</sub> footprint
Product:	Energie management actieplan

## 9.2 Organigram



De vetgedrukte functionarissen hebben naast hun verantwoordelijkheden op grond van hun functie ook de verantwoordelijkheid voor bepaalde VGM-taken.